

### **DROP-IN (ABOVE MOUNT): STAINLESS STEEL**

**NOTE:** Inspect sink for damage; do not install a damaged unit. File a claim against the shipping agent.

# 1

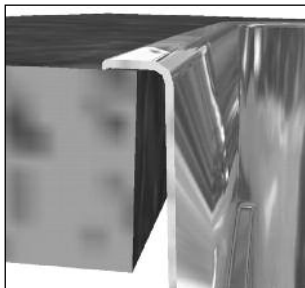
1. Place template on the counter and trace.
2. Cut along the outline.
3. Slide or snap clips into position. Turn claws of clips towards sink. (To clear countertop while lowering sink into cutout).  
**NOTE:** Some clips may already be in place.
4. Faucet and strainer basket may be assembled at this time, if desired.
5. Lower sink into countertop cutout. Most Franke sinks are shipped with factory applied polyseal. These need no extra sealant. If there is no factory installed sealant, please use additional sealant.
6. Turn clips out and tighten against the underside of the countertop.

### **DROP-IN SLIM FIX: STAINLESS STEEL**

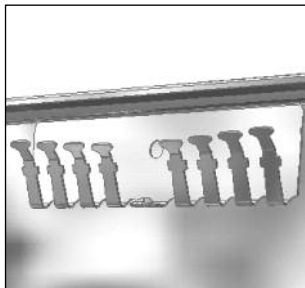
**NOTE:** Inspect sink for damage; do not install a damaged unit. File a claim against the shipping agent.

# 2

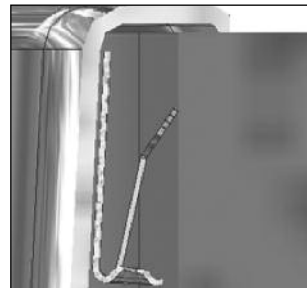
1. Place template on counter and trace.
2. Cut along the outline (NOTE: it is important to cut exactly to the trace line – the sink ledge that overhangs on the countertop is low profile [see Inset A]).
3. Strainer basket may be assembled at this time if desired.
4. Place silicone on inner edge of cut-out and a thin application along cut line atop the counter.
5. Simply place the sink into the cut-out, making certain drain hole is to the back. Clips will automatically adhere to the counter (see Inset B & C).
6. Remove excess silicone.



Inset A



Inset B



Inset C

# 3

**NOTE:** none of these installations apply to Franke Fireclay Sinks. Please visit our website for separate Fireclay sink installation instructions.

In the USA:  
[www.frankeksd.com](http://www.frankeksd.com)

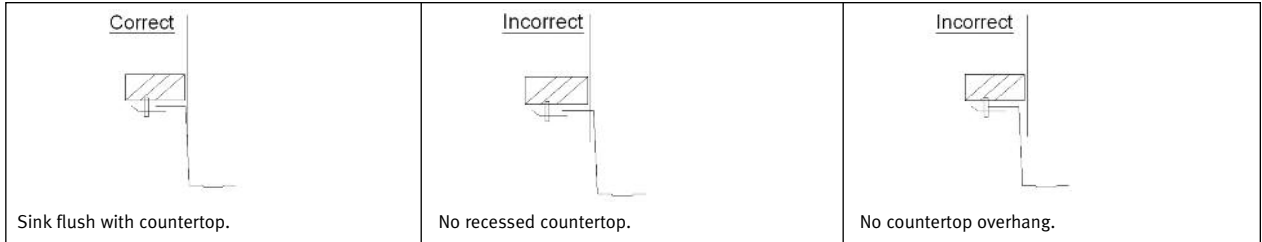
In Canada:  
[www.frankecanada.com](http://www.frankecanada.com)

## 4 UNDERMOUNT: STAINLESS STEEL: SINGLE BOWL

This sink is specifically designed to be undermounted in a solid surface countertop only.

**CAUTION:** Sink edge may be sharp; handle with caution. Do not install a damaged sink. Inspect carefully.

1. The size should be exact as this sink uses coordinating accessories which fit precisely in the cut out.



2. Determine placement of the clip brackets as indicated on the template. Pre-drill holes according to method desired based on countertop material. **NOTE:** You the fabricator may elect to epoxy in the screw or use a brass anchor.
3. Apply a bead of silicone evenly along edge on the underside of countertop.
4. Position and align sink over the opening. Press sink into silicone seal.
5. After re-checking alignment, tighten clip brackets against the sink edge.
6. Remove excess silicone.

**HINT:** After silicone cures, wipe inside edge with denatured alcohol. This will smooth out any rough areas.

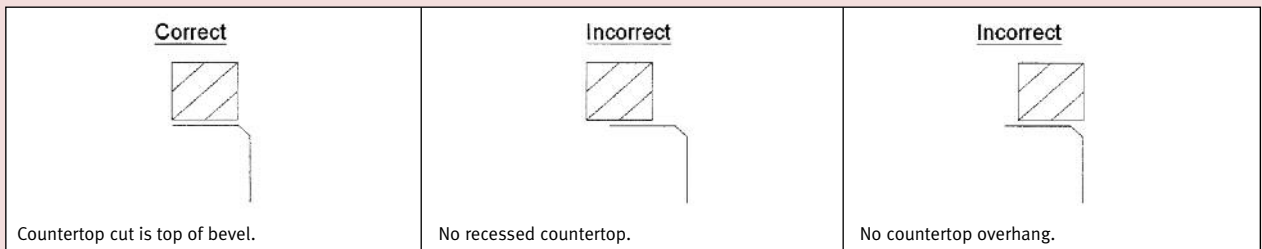
**NOTE:** The template included (or dxf file downloaded from website) is only a guide. The actual sink and accessories should ALWAYS be present to ensure a perfect cut. FRANKE is not responsible for an improperly cut countertop or improper installation.

## 5 UNDERMOUNT: STAINLESS STEEL: MULTIPLE BOWLS

This sink is specifically designed to be undermounted in a solid surface countertop only.

**CAUTION:** Sink edge may be sharp; handle with caution. Do not install a damaged sink. Inspect carefully.

1. The size should be exact as this sink uses coordinating accessories which fit precisely in the cut out.



2. Determine placement of the clip brackets as indicated on the template. Pre-drill holes according to method desired based on countertop material. **NOTE:** You the fabricator may elect to epoxy in the screw or use a brass anchor.
3. Apply a bead of silicone evenly along edge on the underside of countertop.
4. Position and align sink over the opening. Press sink into silicone seal.
5. After re-checking alignment, tighten clip brackets against the sink edge.
6. Remove excess silicone

**HINT:** After silicone cures, wipe inside edge with denatured alcohol. This will smooth out any rough areas.

**NOTE:** The template included (or .dxf file downloaded from website) is only a guide. The actual sink and accessories should ALWAYS be present to ensure a perfect cut. FRANKE is not responsible for an improperly cut countertop or improper installation.

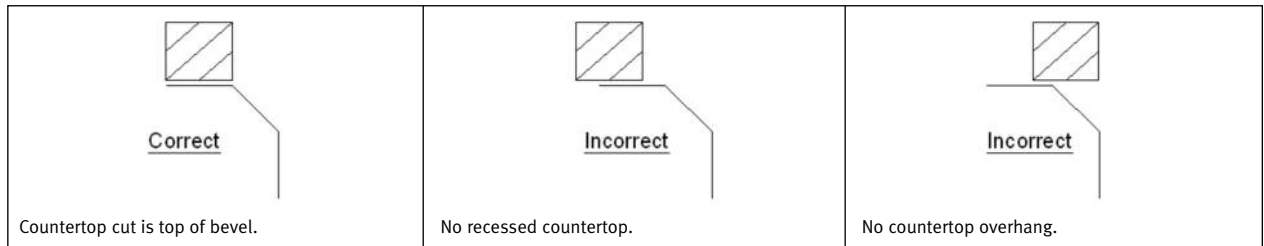
## UNDERMOUNT: STAINLESS STEEL: MULTIPLE BOWLS

This sink is specifically designed to be undermounted in a solid surface countertop only.

**CAUTION:** Sink edge may be sharp; handle with caution. Do not install a damaged sink. Inspect carefully.

1. The size should be exact as this sink uses coordinating accessories which fit precisely in the cut out.

# 6



2. Determine placement of the clip brackets as indicated on the template. Pre-drill holes according to method desired based on countertop material. **NOTE:** You the fabricator, may elect to epoxy in the screw or use a brass anchor.
3. Apply a bead of silicone evenly along edge on the underside of countertop.
4. Position and align sink over the opening. Press sink into silicone seal.
5. After re-checking alignment, tighten clip brackets against the sink edge.
6. Remove excess silicone.

**HINT:** After silicone cures, wipe inside edge with denatured alcohol. This will smooth out any rough areas.

**NOTE:** The template included (or .dxf file downloaded from website) is only a guide. The actual sink and accessories should ALWAYS be present to ensure a perfect cut. FRANKE is not responsible for an improperly cut countertop or improper installation.

## SINKS THAT CAN EITHER BE INSET or UNDERMOUNTED

**NOTE:** The sink template has been designed for both inset and undermounting. The template is standard for inset mounting. If undermounting method is needed, simply remove the outer ring at the perforated score.

**CAUTION:** Damage caused by improper handling or installation is not covered by the warranty. Do not install a damaged sink.

1. Cut out countertop per cutout.

### A. INSET

- 2A. Apply silicone to underside of the rim.
- 3A. Lower the sink into the countertop cutout. (Waste hole should be positioned at the rear).
- 4A. Tighten the clip against the underside of the counter.

### B. UNDERMOUNT

- 2B. Cut-out should be flush with the countertop.
- 3B. Determine placement of clip brackets as indicated by template. Pre-drill holes according to method desired based on countertop material. **NOTE:** You the fabricator may elect to epoxy in the screw or use a brass anchor (not provided).
- 4B. Apply a bead of silicone evenly along wedge of underside of counter.
- 5B. Position and align sink over opening. Press sink into silicone seal.
- 6B. After re-checking alignment, tighten clip bracket against sink edge.
- 7B. Remove excess silicone.

**NOTE:** The template included (or .dxf file downloaded from website) is only a guide. The actual sink and accessories should ALWAYS be present to ensure a perfect cut. FRANKE is not responsible for an improperly cut countertop or improper installation.

# 7

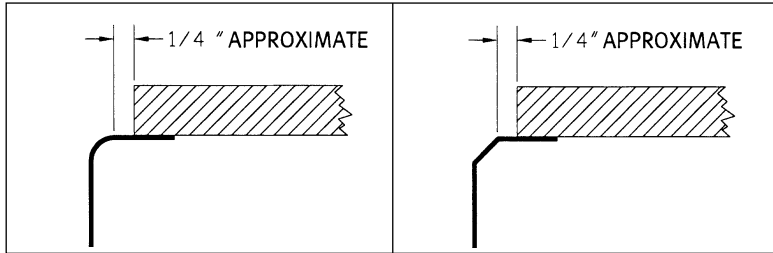
## UNDERMOUNT SINK TEMPLATE INSTALLATION INSTRUCTIONS

This sink is specifically designed to be undermounted in either solid surface or granite countertops.

**CAUTION:** Sink edge may be sharp; handle with caution. Do not install a damaged sink. Inspect sink carefully before installation.

1. This template has been designed to achieve either installation noted below.

8



2. Determine placement of clip brackets. Pre-drill holes for brackets based on best practices for countertop material.

**NOTE:** You, the fabricator, may elect to epoxy in the screws or use brass anchors.

3. Apply a bead of silicone evenly around the cutout on the underside of countertop.

4. Position and align sink relative to the cutout. Press the sink onto the silicone seal.

5. Recheck alignment, then tighten clip brackets against the sink edge.

6. Remove excess silicone.

**NOTE:** The template included (or .dxf file downloaded from website) is only a guide. The actual sink and accessories should ALWAYS be present to ensure a perfect cut. FRANKE is not responsible for an improperly cut countertop or improper installation.

### Find your sink model number for the proper installation method

Product Code	Instruction	Product Code	Instruction	Product Code	Instruction	Product Code	Instruction	Product Code	Instruction	Product Code	Instruction
AMX671E	1	GNX11016	4	KBX11028	4	MTX611(LH)	1	PCX(PRX)620(LH)	1	PSX1102710	4
ARX1106	4	GNX11018	4	KBX12030	8	MTX651(LH)	1	PCX(PRX)660(LH)	1	PSX1103010	4
ARX11013	4	GNX11020	4	KBX12034	8	MTX661(LH)	1	PKX1108	4	PSX110309	4
ARX11014	4	GNX11028	4	KBX12039	8	NAX110	4	PKX11013	4	PSX1103012	4
ARX12030	5	GNX120	5	KBX12043	8	OAX110	8	PKX11016	4	PSX120309	4
ARX12031	5	KBV611-LHD	1	KBX160	8	OXX110	8	PKX11018	4	PSX120339	4
BBX160	8	KBV611-RHD	1	LAX11014	4	OAX610*	2	PKX11021	4	RBX110	7
CPX110	4	KBV620-LHD	1	LAX11015	4	OXX610*	2	PKX11028	4	RGX(RXX)110	4
CPX11013	4	KBV620-RHD	1	LAX12031	5	ORX110	4	PKX160 (LH)	4	RGX(RXX)120	5
CPX120	5	KBV651-LHD	1	LAX12033	5	ORX610	1	PSX110138	4	RGX(RXX)160	6
CPX160	5	KBV651-RHD	1	LAX12034	5	PCX1107	4	PSX110168	4	RGX(RXX)170	6
CWX161-D	8	KBX110-8	4	MHX710-30	4	PCX(PRX)11021	4	PSX1101610	4	VNX12037	5
CWX161-W	8	KBX110-13	4	MHX710-33	4	PCX1(PRX)20(LH)	5	PSX110199	4	VNX12043	5
ERX110	7	KBX110-18	4	MHX710-36	4	PCX(PRX)160(LH)	5	PSX1101912	4	VNX160(LH)	5
FHX710-36SP	1	KBX11021	4	MHX720-36	4	PCX(PRX)610	1	PSX1102110	4		

\*premounted SlimFix clips

### Please use the template included in your Franke sink (if applicable).

Franke Customer Service USA  
Telephone 1-800-626-5771

Franke Customer Service Canada  
Telephone 1-866-687-7465

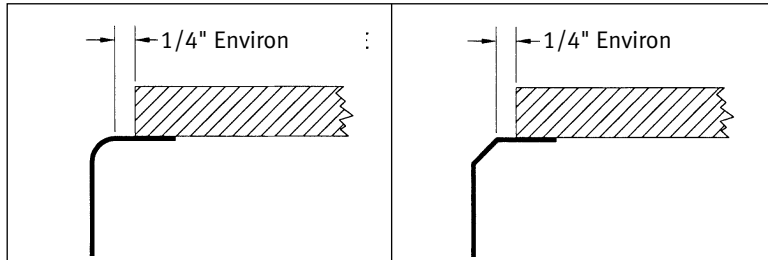
## GABARIT POUR ÉVIER À MONTAGE SOUS COMPTOIR DIRECTIVES D'INSTALLATION

Cet évier a été spécialement conçu pour un montage en dessous d'un comptoir à surface massive ou en granite.

**ATTENTION :** Le bord de l'évier peut avoir une arête vive; manipuler en prenant des précautions. Ne pas installer un évier endommagé. Inspecter l'évier soigneusement avant installation.

1. Ce gabarit a été conçu pour l'un ou l'autre mode d'installation ci-après.

# 8



2. Déterminer l'emplacement des agrafes de fixation. Percer à l'avance les trous pour les agrafes selon les meilleures pratiques s'appliquant au matériau du dessus de comptoir.

**NOTE :** En tant que fabricant, vous pouvez soit fixer les vis par de la colle époxy, soit utiliser des ancrages en laiton.

3. Mettre un cordon uniforme de silicone sur la face inférieure du comptoir, tout autour de la découpe.

4. Positionner et aligner l'évier par rapport à la découpe. Comprimer l'évier sur le joint de silicone.

5. Après avoir revérifié l'alignement, serrer les agrafes de fixation sur le bord de l'évier.

6. Ôter l'excès de silicone.

**NOTE :** Le gabarit inclus avec l'évier est un guide, seulement. Nous recommandons que vous avez l'évier et les accessoires en main avant de commencer pour assurer une parfaite installation. Franke n'est pas responsable pour une installation incorrecte.

## Veillez trouver votre modèle d'évier pour la propre méthode d'installation

Product Code	Instruction	Product Code	Instruction	Product Code	Instruction	Product Code	Instruction	Product Code	Instruction	Product Code	Instruction
AMX671E	1	GNX11016	4	KBX11028	4	MTX611(LH)	1	PCX(PRX)620(LH)	1	PSX1102710	4
ARX1106	4	GNX11018	4	KBX12030	8	MTX651(LH)	1	PCX(PRX)660(LH)	1	PSX1103010	4
ARX11013	4	GNX11020	4	KBX12034	8	MTX661(LH)	1	PKX1108	4	PSX110309	4
ARX11014	4	GNX11028	4	KBX12039	8	NAX110	4	PKX11013	4	PSX1103012	4
ARX12030	5	GNX120	5	KBX12043	8	OAX110	8	PKX11016	4	PSX120309	4
ARX12031	5	KBV611-LHD	1	KBX160	8	OXX110	8	PKX11018	4	PSX120339	4
BBX160	8	KBV611-RHD	1	LAX11014	4	OAX610*	2	PKX11021	4	RBX110	7
CPX110	4	KBV620-LHD	1	LAX11015	4	OXX610*	2	PKX11028	4	RGX(RXX)110	4
CPX11013	4	KBV620-RHD	1	LAX12031	5	ORX110	4	PKX160 (LH)	4	RGX(RXX)120	5
CPX120	5	KBV651-LHD	1	LAX12033	5	ORX610	1	PSX110138	4	RGX(RXX)160	6
CPX160	5	KBV651-RHD	1	LAX12034	5	PCX1107	4	PSX110168	4	RGX(RXX)170	6
CWX161-D	8	KBX110-8	4	MHX710-30	4	PCX(PRX)11021	4	PSX1101610	4	VNX12037	5
CWX161-W	8	KBX110-13	4	MHX710-33	4	PCX1(PRX)20(LH)	5	PSX110199	4	VNX12043	5
ERX110	7	KBX110-18	4	MHX710-36	4	PCX(PRX)160(LH)	5	PSX1101912	4	VNX160(LH)	5
FHX710-36SP	1	KBX11021	4	MHX720-36	4	PCX(PRX)610	1	PSX1102110	4		

\*premounted SlimFix clips

## Veillez employer le gabarit inclus avec votre évier Franke.

Service à la clientèle É-U  
Téléphone 1-800-626-5771

Service à la clientèle Canada  
Téléphone 1-866-687-7465

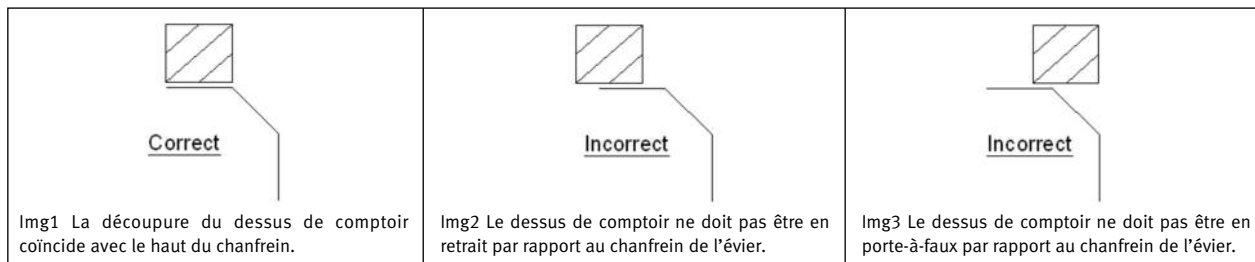
## MONTAGE SUR COMPTOIR: ACIER INOXYDABLE: CUVES MULTIPLES

Cet évier a été spécialement conçu pour un montage en dessous d'un comptoir à surface massive uniquement.

**ATTENTION :** Le bord de l'évier peut avoir une arête vive; manipuler en prenant des précautions. Ne pas installer un évier endommagé. Inspecter soigneusement.

1. La taille doit être exacte car cet évier se monte avec des accessoires adaptés avec précision à la découpeure.

# 6



2. Déterminer l'emplacement des agrafes de fixation selon les indications sur le gabarit. Percer les trous à l'avance selon la méthode choisie d'après le matériau du dessus de comptoir. **NOTA :** En tant que fabricant, vous pouvez soit renforcer la vis par de la résine époxyde, soit utiliser un ancrage en laiton.
3. Mettre un cordon uniforme de silicone sur la face inférieure du comptoir, tout le long du bord de la découpeure.
4. Positionner et aligner l'évier sur la découpeure. Comprimer l'évier sur le joint de silicone.
5. Après avoir revérifié l'alignement, serrer l'agrafe de fixation sur le bord de l'évier.
6. Ôter l'excès de silicone.

**CONSEIL :** Une fois la silicone durcie, essuyer le bord intérieur avec un linge imbibé d'alcool dénaturé. Cela permet de polir les endroits rugueux.

**NOTE :** Le gabarit inclus avec l'évier est un guide, seulement. Nous recommandons que vous avez l'évier et les accessoires en main avant de commencer pour assurer une parfaite installation. Franke n'est pas responsable pour une installation incorrecte.

## MONTAGE SOUS COMPTOIR ou ENCASTREMENT

### MONTAGE SUR COMPTOIR – ACIER INOXYDABLE

**NOTE :** Le gabarit a été conçu pour un évier encastré et un évier à montage sous comptoir. Le gabarit est conçu pour un montage encastré. Dans le cas d'un montage sous comptoir, il suffit d'ôter l'anneau extérieur délimité par la ligne perforée.

**ATTENTION :** Les dommages dus à une mauvaise manipulation ou une installation incorrecte ne sont pas couverts par la garantie. Ne pas installer un évier endommagé.

1. Pratiquer la découpeure voulue dans le dessus de comptoir.

#### A. ENCASTREMENT

- 2A. Mettre de la silicone sur le dessous du rebord.
- 3A. Descendre l'évier dans la découpeure du dessus de comptoir. (placer l'orifice de vidage à l'arrière).
- 4A. Serrer l'agrafe de fixation sur le dessous du comptoir.

#### B. MONTAGE SOUS COMPTOIR

- 2B. La découpeure doit être à affleurement avec le dessus de comptoir.
- 3B. Déterminer l'emplacement des agrafes de fixation selon les indications du gabarit. Percer les trous à l'avance selon la méthode choisie d'après le matériau du dessus de comptoir. **NOTE :** En tant que fabricant, vous pouvez soit renforcer la vis par de la résine époxyde, soit utiliser un ancrage en laiton (non fourni).
- 4B. Mettre un cordon uniforme de silicone sur la face inférieure du comptoir, tout le long du bord de la découpeure.
- 5B. Positionner et aligner l'évier sur la découpeure. Comprimer l'évier sur le joint de silicone.
- 6B. Après avoir revérifié l'alignement, serrer l'agrafe de fixation sur le bord de l'évier.
- 7B. Ôter l'excès de silicone.

**NOTE :** Le gabarit inclus avec l'évier est un guide, seulement. Nous recommandons que vous avez l'évier et les accessoires en main avant de commencer pour assurer une parfaite installation. Franke n'est pas responsable pour une installation incorrecte.

# 7

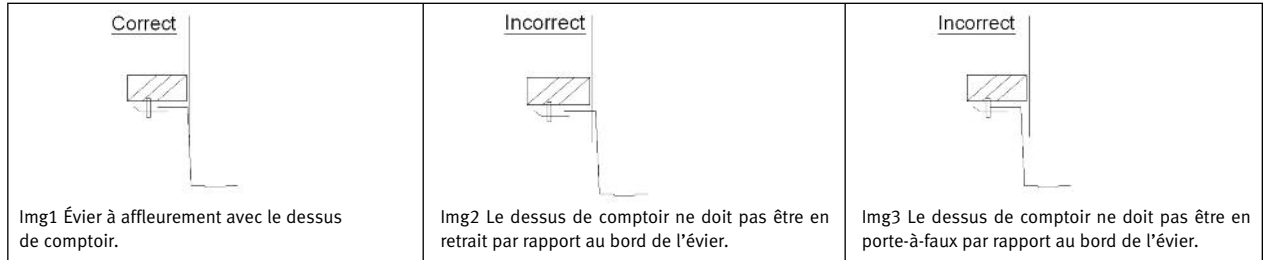
## MONTAGE SUR COMPTOIR: ACIER INOXYDABLE: CUVE UNIQUE

Cet évier a été spécialement conçu pour un montage en dessous d'un comptoir à surface massive uniquement.

**ATTENTION :** Le bord de l'évier peut avoir une arête vive; manipuler en prenant des précautions. Ne pas installer un évier endommagé. Inspecter soigneusement.

1. La taille doit être exacte car cet évier se monte avec des accessoires adaptés avec précision à la découpe.

4



2. Déterminer l'emplacement des agrafes de fixation selon les indications sur le gabarit. Percer les trous à l'avance selon la méthode choisie d'après le matériau du dessus de comptoir. **NOTE :** En tant que fabricant, vous pouvez soit renforcer la vis par de la résine époxyde, soit utiliser un ancrage en laiton.
3. Mettre un cordon uniforme de silicone sur la face inférieure du comptoir, tout le long du bord de la découpe.
4. Positionner et aligner l'évier sur la découpe. Comprimer l'évier sur le joint de silicone.
5. Après avoir revérifié l'alignement, serrer l'agrafe de fixation sur le bord de l'évier.
6. Ôter l'excès de silicone.

**CONSEIL :** Une fois la silicone durcie, essuyer le bord intérieur avec un linge imbibé d'alcool dénaturé. Cela permet de polir les endroits rugueux.

**NOTE :** Le gabarit inclus avec l'évier est un guide, seulement. Nous recommandons que vous avez l'évier et les accessoires en main avant de commencer pour assurer une parfaite installation. Franke n'est pas responsable pour une installation incorrecte.

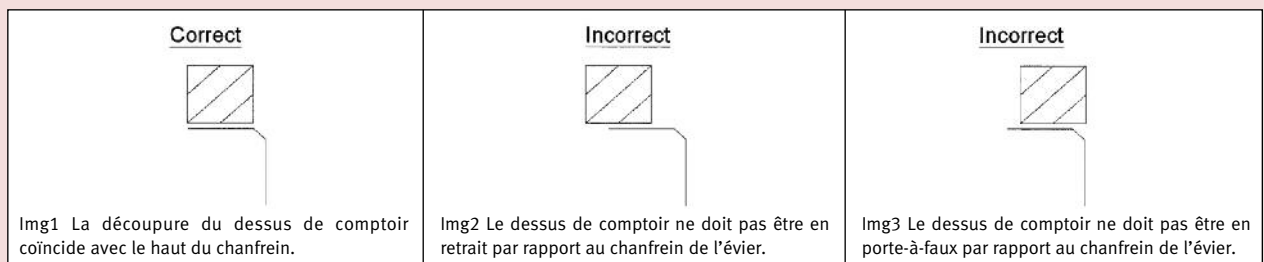
## MONTAGE SUR COMPTOIR: ACIER INOXYDABLE: CUVES MULTIPLES

Cet évier a été spécialement conçu pour un montage en dessous d'un comptoir à surface massive uniquement.

**ATTENTION :** Le bord de l'évier peut avoir une arête vive; manipuler en prenant des précautions. Ne pas installer un évier endommagé. Inspecter soigneusement.

1. La taille doit être exacte car cet évier se monte avec des accessoires adaptés avec précision à la découpe.

5



2. Déterminer l'emplacement des agrafes de fixation selon les indications sur le gabarit. Percer les trous à l'avance selon la méthode choisie d'après le matériau du dessus de comptoir. **NOTE :** En tant que fabricant, vous pouvez soit renforcer la vis par de la résine époxyde, soit utiliser un ancrage en laiton.
3. Mettre un cordon uniforme de silicone sur la face inférieure du comptoir, tout le long du bord de la découpe.
4. Positionner et aligner l'évier sur la découpe. Comprimer l'évier sur le joint de silicone.
5. Après avoir revérifié l'alignement, serrer l'agrafe de fixation sur le bord de l'évier.
6. Ôter l'excès de silicone.

**CONSEIL :** Une fois la silicone durcie, essuyer le bord intérieur avec un linge imbibé d'alcool dénaturé. Cela permet de polir les endroits rugueux.

**NOTE :** Le gabarit inclus avec l'évier est un guide, seulement. Nous recommandons que vous avez l'évier et les accessoires en main avant de commencer pour assurer une parfaite installation. Franke n'est pas responsable pour une installation incorrecte.



**MONTAGE SUR COMPTOIR: ACIER INOXYDABLE**

**NOTE :** Vérifier si l'évier n'est pas endommagé; ne pas installer un produit endommagé. Au besoin, envoyer une réclamation à l'agent d'expédition.

1

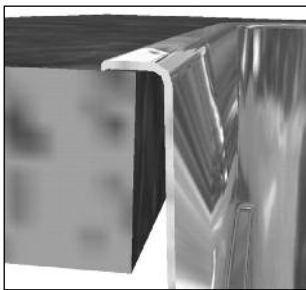
1. Placer le gabarit sur comptoir et tracer
2. Découper le long de la ligne ainsi tracée
3. Positionner les agrafes en les faisant glisser ou par pression. Orienter les pattes en L des agrafes vers l'évier. (Afin de ne pas heurter le dessus de comptoir lorsqu'on descend l'évier dans la découpe). **NOTE :** Certaines agrafes peuvent déjà être en place.
4. À ce stade, on peut assembler les robinets et la crépine-panier si on le désire.
5. Descendre l'évier dans la découpe du dessus de comptoir. La plupart des éviers Franke sont expédiés avec un joint d'étanchéité posé en usine. Ils ne nécessitent donc aucun produit d'étanchéité supplémentaire. Si un joint d'étanchéité n'a pas été appliqué en usine, utiliser un produit d'étanchéité.
6. Faire pivoter les agrafes vers l'extérieur et les serrer contre la face inférieure du dessus de comptoir.

**ÉVIERS À ENCASTRER À MONTAGE « SLIM FIX » : ACIER INOXYDABLE**

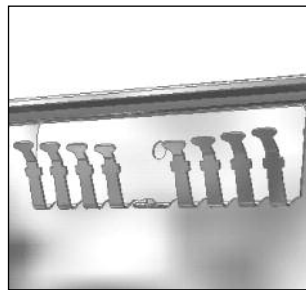
**NOTE :** Vérifier si l'évier n'est pas endommagé; ne pas installer un produit endommagé. Au besoin, envoyer une réclamation à l'agent d'expédition.

2

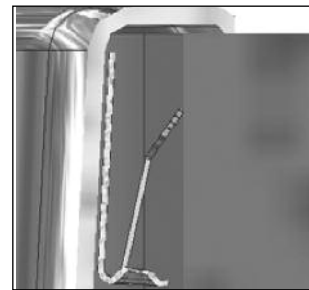
1. Placer le gabarit sur le comptoir et tracer.
2. Découper le long de la ligne ainsi tracée (NOTE : il est important de découper exactement suivant la ligne – la plage de l'évier qui recouvre en partie le dessus de comptoir a un profil mince [voir le médaillon A]).
3. À ce stade, on peut assembler la crépine-panier si on le désire.
4. Mettre de la silicone sur le rebord intérieur de la découpe ainsi qu'une mince couche le long de la ligne de découpe sur le comptoir.
5. Insérer simplement l'évier dans la découpe, en vérifiant que l'orifice d'évacuation se trouve bien à l'arrière. Les pattes de fixation adhèrent automatiquement au comptoir (voir les médaillons B et C).
6. Ôter l'excès de silicone.



Médaille A



Médaille B



Médaille C

3

**NOTE :** Ces méthodes d'installation n'appliquent pas aux éviers en argile réfractaire Franke. Veuillez visiter notre site web pour les directives d'installation pour les éviers en argile réfractaire Franke.

Aux États-Unis:  
[www.frankeksd.com](http://www.frankeksd.com)

Au Canada:  
[www.frankecanada.com](http://www.frankecanada.com)